

Generelle regler

Inholdsfortegnelse

| | | |
|--------|---|----|
| 1. | Hvad er et Interreg-projekt? | 4 |
| 2. | Hvad kan opnå støtte? | 4 |
| 3. | Hvordan ydes der støtte? | 4 |
| 3.1. | Støtteperiode og projektløbetid | 4 |
| 3.2. | Refusionsprincip | 5 |
| 4. | Hvem kan opnå støtte? | 5 |
| 4.1. | Leadpartnerprincip | 6 |
| 4.1.1. | Hvem kan være leadpartner? | 7 |
| 4.2. | Netværkspartnere (uden støtte) | 7 |
| 4.3. | Deltagelse af danske klyngeorganisationer | 7 |
| 5. | Ansøgningsfrister og ansøgning | 8 |
| 5.1. | Ansøgningsprocedure | 8 |
| 5.2. | Hvordan træffes beslutningen? | 9 |
| 5.3. | Hvornår kan et projekt starte? | 9 |
| 6. | Leadpartneraftale og partnerskabsaftale | 9 |
| 7. | Projektgennemførelse | 10 |
| 8. | Langfristet forankring af resultater | 10 |
| 9. | Sprog | 11 |
| 10. | Programområdet | 11 |
| 11. | Programaktører | 12 |
| 11.1. | Interreg-udvalget | 13 |
| 11.2. | Interreg-administrationen | 13 |

| | | |
|--------------|---|-----------|
| 11.2.1. | Interreg-forvaltningsmyndighedens opgaver | 14 |
| 11.2.2. | Interreg-sekretariatets opgaver | 14 |
| 11.2.3. | First-Level-revisorer bortfalder..... | 14 |
| 11.2.4. | Revisionsmyndigheden | 14 |
| 12. | Programmet: Prioriteter og deres specifikke mål | 15 |
| 12.1. | Prioritet 1: En innovativ region | 15 |
| 12.1.1. | P1 Specifikt mål 1 (1.1): Udvikling og styrkelse af forsknings- og innovationskapaciteten og udbredelsen af avancerede teknologier | 16 |
| 12.1.2. | Liste over støtteberettigede tiltag (1.1)..... | 16 |
| 12.2. | Prioritet 2: En grøn region | 17 |
| 12.2.1. | P2 Specifikt mål 1 (2.1): Udvikling af intelligente energisystemer, -net og -lagring uden for det transeuropæiske energinet (TEN-E)..... | 18 |
| 12.2.2. | Liste over støtteberettigede tiltag (2.1)..... | 18 |
| 12.2.3. | P2 Specifikt mål 2 (2.2): Fremme af tilpasningen til klimaforandringer, forebyggelse af katastroferisici og modstandsdygtighed over for katastrofer under hensyntagen til de økosystembaserede tilgange | 19 |
| 12.2.4. | Liste over støtteberettigede tiltag (2.2)..... | 19 |
| 12.2.5. | P2 Specifikt mål 3 (2.3): Fremme overgangen til en cirkulær og ressourceeffektiv økonomi 20 | |
| 12.2.6. | Liste over støtteberettigede tiltag (2.3)..... | 20 |
| 12.3. | Prioritet 3: En attraktiv region | 21 |
| 12.3.1. | P3 Specifikt mål 1 (3.1): Forbedre lige adgang til inklusive kvalitetstjenester inden for uddannelse og livslang læring gennem udvikling af tilgængelig infrastruktur, herunder ved at fremme robusthed med henblik på fjern- og onlineuddannelse | 21 |
| 12.3.2. | Liste over støtteberettigede tiltag (3.1)..... | 22 |
| 12.3.3. | P3 Specifikt mål 2 (3.2): Styrkelse af kulturens og den bæredygtige turismes rolle i økonomisk udvikling, social inklusion og social innovation | 23 |
| 12.3.4. | Liste over støtteberettigede tiltag (3.2)..... | 23 |
| 12.4. | Prioritet 4: En funktionel region | 24 |
| 12.4.1. | P4 Specifikt mål 1 (4.1): Styrkelse af effektiv offentlig forvaltning gennem fremme af retligt og administrativt samarbejde mellem borgere, aktører i civilsamfundet og institutioner navnlig med henblik på at løse juridiske og andre hindringer i grænseregioner | 24 |
| 12.4.2. | Liste over støtteberettigede tiltag (4.1)..... | 24 |
| 12.4.3. | P4 Specifikt mål 2 (4.2): Opbygning af gensidig tillid, navnlig gennem tilskyndelse til mellemfolkelige tiltag | 25 |
| 12.4.4. | Liste over støtteberettigede tiltag (4.2)..... | 25 |
| 13. | Programmet: De tværgående mål | 26 |
| 13.1. | Bæredygtighed..... | 26 |
| 13.2. | Ligestilling og ikke-diskriminering | 26 |
| 13.3. | Sprog og interkulturel kompetence | 27 |
| 13.4. | Digitalisering | 27 |
| 14. | Programmet: Støttemidlerne | 27 |

| | | |
|-----|--------------------|----|
| 15. | Retsgrundlag | 28 |
|-----|--------------------|----|

Dokumentet beskriver de generelle støttebetingelser og programmet Interreg Deutschland-Danmark. Det refererer til yderligere programdokumenter og specifikke regler og henviser til disse, når det måtte være relevant.

1. Hvad er et Interreg-projekt¹?

Har I identificeret særlige udfordringer og muligheder i den dansk-tyske støttereion, som I kun kan løse sammen med andre? Så kan Interreg Deutschland-Danmark hjælpe jer med at implementere det i et projekt og med en støttesats på maksimalt 65 %. Jeres projekt skal inddrage danske og tyske partnere i et grænseoverskridende samarbejde. På den måde skal I have fokus på at opnå en grænseoverskridende merværdi. Desuden kan I kun gennemføre aktiviteter og mål, som er additionelle i forhold til jeres organisations obligatoriske opgaver, kort sagt, som supplerer dem og er i tråd med programmets tematiske prioriteter og specifikke mål (kap. 12):

Prioritet 1 – En innovativ region

Prioritet 2 – En grøn region

Prioritet 3 – En attraktiv region

Prioritet 4 – En funktionel region

Projektpartnerne skal udpege en leadpartner inden for projektpartnerskabet. Leadpartneren (se kap. 4.1) er den ansvarlige partner for et projekt og påtager sig et særligt ansvar og særlige opgaver.

2. Hvad kan opnå støtte?

Programmet henvender sig generelt til projekter med immaterielle og ikke-produktive investeringer inden for programmets prioriteter og specifikke mål (kap.12). Der ydes ikke støtte til infrastrukturinvesteringer og grundforskning under programmet.

3. Hvordan ydes der støtte?

Projekter modtager et tilskud til de gennemførte projektaktiviteter. Støttesatsen til projekter kan maksimalt udgøre 65 %. Bemærk, at støttesatser, der afviger fra denne regel og som aftales mellem projektpartnerne, udelukkende skal fastlægges i partnerskabsaftalen.

3.1. Støtteperiode og projektløbetid

Projekter kan gennemføres frem til den 31.12.2029. Den normale projektperiode udgør maksimalt 36 måneder plus en opfølgingsperiode efter projektafslutning (se dokument "Støtteberettigede omkostninger, projektbudget og finansiering", kap. 2.4.4, som kan downloades som [alle dokumenter på vores hjemmeside](#)) på tre måneder i forbindelse med den sidste afregning.²

I kan også gennemføre kortere projekter. Regulært afvikles og ansøges der om kortere projekter på forenkede betingelser i Puljen til Kortere Projekter (PKP) sandsynligvis fra første kvartal 2023. Det er muligt at forbinde kortere projekter med (hoved-)projekter. I kan finde yderligere oplysninger [på vores underside for PKP](#).

¹ Der gælder specifikke bestemmelser for fonden for mindre projekter som omhandlet i artikel 25 FO (EU) 2021/1059, se hjemmesiden.

² Derudover skal der rapporteres om resultatindikatorer (se dokumentet "Programindikatorer") ét år efter projektafslutning.

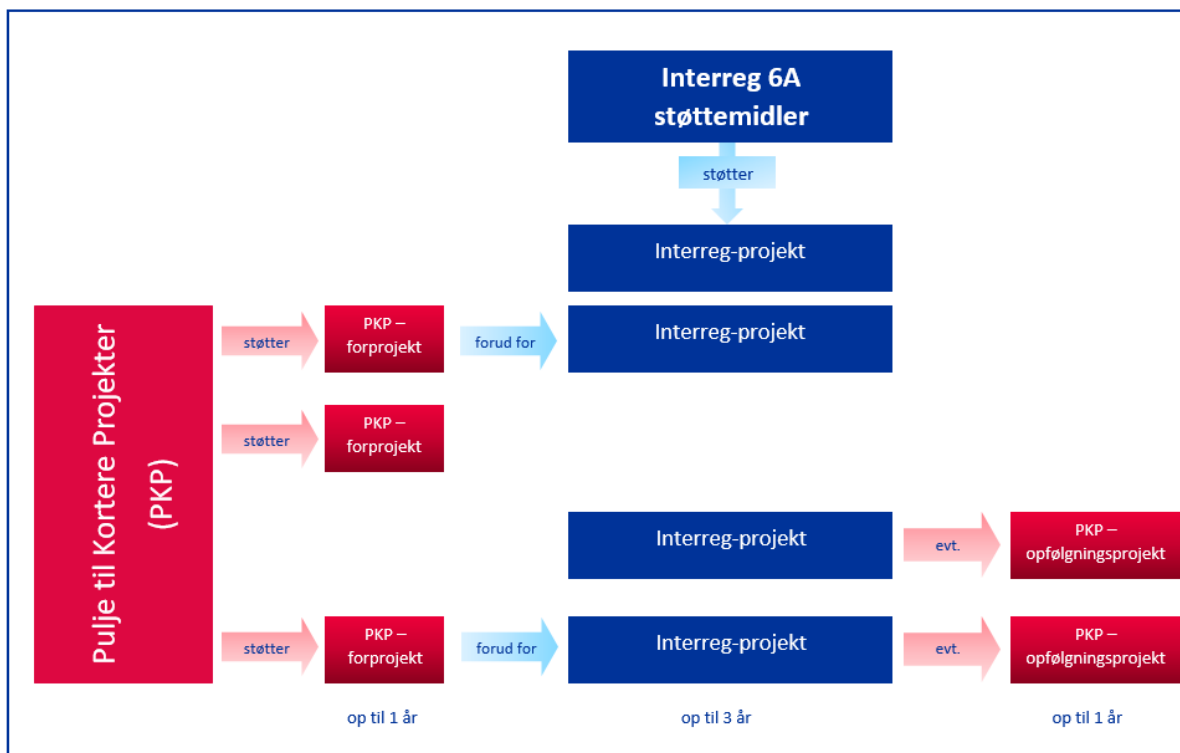


Fig. 1: Projektbyggesten: Sammenkobling af hovedprojekter med kortere projekter fra Pulje for Kortere Projekter.

3.2. Refusionsprincip

For alle projektudgifter gælder refusionsprincippet. Projektpartnerne skal derfor forfinansiere alle udgifter. Refusionen med programmidler sker først på grundlag af de periodiske udbetalingsanmodninger (se dokumentet "Fremdriftkontrol: rapporter og anmodninger om udbetaling"). I forbindelse med likviditetsplanlægningen bør I indtænke forfinansiering i mindst 10 måneder.

Rækker de disponible programmidler ikke til at foretage udbetalinger til projekterne, kan der undtagelsesvis opstå yderligere forsinkelser. Forvaltningsmyndigheden skal i så fald da først ansøge om midlerne hos EU-Kommissionen

4. Hvem kan opnå støtte?

For alle partners vedkommende gælder, at projektpartnerne på dansk og tysk side kan opnå støtte. Her kan den nationale lovgivning være forskellig i de to lande.

Projektpartnerne skal som hovedregel:

- være en offentlig- eller privatretlig juridisk person (eller i Tyskland også: interessentskab (Offene Handelsgesellschaft, kommanditselskab);
- have de tekniske, økonomiske og organisatoriske forudsætninger for at gennemføre projektet;
- have sæde inden for programområdet ([se vores programregion her](#)).

Hvis I har **sæde uden for programområdet**, gælder følgende forudsætninger derudover:

- Inden for programområdet findes der ingen projektpartnere der kan og vil realisere aktiviteten, ELLER
- projektpartneren uden for programområdet er strategisk nødvendig for en vellykket udmøntning af projektresultaterne.

Hvem kan ikke opnå støtte?

- Privatpersoner
- Politiske partier
- Enkeltmandsvirksomheder (e.K. i Tyskland, enkeltmandsvirksomheder i Danmark)
- Den tyske selskabsform GbR

Hvis I er i tvivl, bedes I kontakte Interreg-sekretariatet så tidligt som muligt for at få afklaret, om jeres organisation er støtteberettiget.

4.1. Leadpartnerprincip

Projektpartnerne skal udpege en leadpartner inden for projektpartnerskabet.

Leadpartneren er den ansvarlige partner for et projekt og påtager sig særlige opgaver og et særligt ansvar i projektet:

- **Projektudvikling og ansøgning:** Leadpartneren er ansvarlig for udarbejdelse af udkast til ansøgning og koordinerer inputtene fra alle partnere og den endelige ansøgning og indsender den. Alle partnere skal dog deltage aktivt i projektudviklingen og være indforstået med det planlagte projekt og deres egne opgaver i dette.
- **Aftaler:** Leadpartneren underskriver leadpartneraftalen (kap. 6) med forvaltningsmyndigheden og indgår en partnerskabsaftale (kap. 6) med projektpartnerne.
- **Gennemførelse:** Over for programmet har leadpartneren det overordnede ansvar for projektets gennemførelse og varetager koordineringsopgaverne, bl.a. også projektstyringen. Alle partnere skal dog stadig spille en aktiv rolle i projektet. Alle partnere er selv ansvarlige for deres opgaver under delmålene og milepælene samt for deres omkostninger og medfinansiering.
- **Kommunikation med Interreg-administrationen:** Kommunikationen mellem projekt og programadministration foregår via leadpartneren, som så skal videregive informationerne til de andre projektpartnere. Kun undtagelsesvis (f.eks. i tilfælde af individuelle problemer) kommunikerer Interreg-administrationen direkte med projektpartnerne. Kommunikationen vil typisk foregå på leadpartnerens sprog.
- **Status- og årsrapporter og udbetalingsanmodninger:** På grundlag af de reviderede opgørelser fra alle projektpartnere indsender leadpartneren udbetalingsanmodningerne for projektet via dataudvekslingssystemet inden for de fastsatte frister. Alle projektpartnere er selv ansvarlige for egne omkostninger og den rettidige indsendelse via dataudvekslingssystemet. Leadpartneren indsender desuden status- og årsrapport, slut- og resultatindikatorrapport (kan downloades som alle dokumenter på vores hjemmeside) via dataudvekslingssystemet

inden for de fastsatte frister. Også her skal projektpartnerne stille deres input til rådighed for leadpartneren til tiden.

- Udbetaling: Leadpartneren får udbetalt hele beløbet i forbindelse med en afregning og er forpligtet til at udbetale de respektive andele til de øvrige projektpartnere hurtigst muligt og i fuldt omfang.
- Uregelmæssigheder og tilbagesøgning: Såfremt der hos en projektpartner opstår uregelmæssigheder omkring anvendelsen af midlerne, hæfter hver partner selv. En eventuel anmodning om tilbagebetaling fra forvaltningsmyndigheden rettes dog altid til leadpartneren, som så skal inddrive beløbet direkte hos den pågældende projektpartner.

4.1.1. Hvem kan være leadpartner?

På grund af det særlige ansvar og de påkrævede større ressourcer gælder der i tillæg til kravene til den enkelte projektpartner følgende yderligere forudsætninger for leadpartneren:

- Offentligretlige juridiske personer ELLER
- privatretlige juridiske personer, såfremt de (fastlagt i fx en vedtægt)
 - overvejende er offentligretligt finansieret eller kontrolleret og overvejende varetager opgaver af almen interesse ELLER
 - almennyttige (nonprofit) organisationer, som varetager opgaver af almen interesse af ikke-kommerciel karakter.
- Leadpartneren skal have sæde i programområdet (kap. 10).
- Leadpartneren råder over de tekniske, økonomiske og administrative muligheder for at løfte de særlige opgaver, herunder tilstrækkelige personaleressourcer.

Afgørelsen om, hvorvidt en partner opfylder kravene, træffes på baggrund af en vurdering i det konkrete tilfælde.

4.2. Netværkspartnere (uden støtte)

Netværkspartnere tilfører projektet erfaring og knowhow uden at modtage tilskud. De har dermed heller ikke de administrative forpligtelser, som de støtteberettigede partnere skal opfylde.

Netværkspartnerne nævnes også i projektansøgningen, og deres rolle, bidrag og relation til projektet skal beskrives. Beskrivelsen skal være plausibel og have en klar sammenhæng med projektmålene og -aktiviteterne og må ikke være begrænset til en almen interessetilkendegivelse. Den enkelte netværkspartner bør verificere oplysningerne i ansøgningen i et underskrevet letter of intent, som indsendes via dataudvekslingssystemet sammen med projektansøgningen.

I som netværkspartnere har dog ikke mulighed for at erhverve rettigheder til projektresultaterne. Hvis I ønsker at levere tjenesteydelser eller lignende bestillinger til projektet, skal projektpartnerne overholde udbudsreglerne og armslængdeprincippet.

4.3. Deltagelse af danske klyngeorganisationer

Danske aktører, der ansøger om støtte til aktiviteter, som tematisk hører ind under et, eller flere af de teknologiområder / styrkepositioner, der fremgår af ”Strategi for erhvervsfremme i Danmark 2020 – 2023”, bør sikre sig at deres projekt ikke kommer til at modarbejde den igangværende

konsolidering af det danske klyngelandskab. Det kan f. eks. ske ved at den nationale klyngeorganisation indgår som en partner i projektet. Det kan tillige ske ved at der f.eks. indgås en samarbejdsaftale med den relevante nationale klyngeorganisation, eller ved at denne indgår i eller tilbydes at indgå i projektets styregruppe / referencegruppe.

5. Ansøgningsfrister og ansøgning

Projektansøgninger kan indsendes til fastlagte frister i programmet. Fristerne fastlægges som regel for et kalenderår ad gangen og offentliggøres på hjemmesiden. Normalt er der to årlige ansøgningsfrister, og derefter vil Interreg-udvalget på sine møder nogle måneder senere drøfte og træffe beslutning om bevillingen af projekter. Især hen mod programmets slutning, når der er færre programmidler til rådighed, kan der også forekomme atypiske tidspunkter for frister.

5.1. Ansøgningsprocedure

For at gøre jeres ansøgningsfase så gnidningsfri som mulig, bedes I kontakte Interreg-sekretariatet så tidligt som muligt. Det rådgiver jer om, hvorvidt jeres projektidé i det hele taget passer til programmet og dets mål. Kontakten kan på det tidspunkt i forløbet allerede ske via den senere leadpartner, men det er ikke noget krav (se kap. 4.1: Leadpartnerprincip).

Inden der overhovedet kan indsendes en komplet projektansøgning, **er I forpligtet til at indsende en projektskitse** ([link til projektskitse](#)). I projektskitzen beskriver I kort jeres planlagte projekt og oplyser, hvilke partnere I ønsker at samarbejde med. Allerede på det tidspunkt bør I så vidt muligt have inddraget relevante partnere og involveret dem i planlægningen af projektet, så deres interesser og kompetencer bliver tilgodeset så godt som muligt.

På baggrund af oplysningerne i projektskitzen kommer Interreg-sekretariatet med en første vurdering af, om idéen og projektpartnerne generelt er støtteberettigede, og om idéen bidrager til programmets målopfyldelse.

Derefter kan I gå videre med ansøgningen. Nu skal jeres idé udformes og i den forbindelse struktureres i delmål og milepæle. Husk, at der er ansøgningsfrister, der skal overholdes. Ansøgningen indsendes komplet via dataudvekslingssystemet. Det forudsætter, at I har adgang til systemet, så følg linket på hjemmesiden (genvej følger). Det fremgår af følgende vejledning, hvordan I lægger en ansøgning ind i systemet (vejledning følger). I kan finde en oversigt over gældende støtteretlige krav og vurderingskriterier her (se dokument "Støtteberettigede omkostninger, projektbudget og finansiering", som kan downloades som [alle vores dokumenter på hjemmesiden](#)). Bemærk, at ansøgning skal ske via leadpartneren, men at alle partnere skal erklære sig indforstået med at deltage i projektet og bekræfte deres medfinansiering.

Hvis den indsendte ansøgning formelt er i orden, vurderer Interreg-administrationen den på baggrund af vurderingskriterierne (s. dokumentet "Vurderingskriterierne og vurderingsskema", link som ovf.) og de retlige krav. I får herefter en tilbagemelding på jeres ansøgning og evt. også supplerende spørgsmål samt anbefalinger til, hvordan ansøgningens kvalitet kan forbedres. Alle aspekter drøftes mellem ansøgerne og sagsbehandleren under en vejledningssamtale. I har så mulighed for at revidere ansøgningen inden for en fastlagt frist, inden der foretages en afsluttende vurdering. Det er vigtigt også at indtænke tid til dette! Resultatet af vurderingen munder ud i en beslutningsindstilling til Interreg-udvalget.

5.2. Hvordan træffes beslutningen?

Interreg-udvalget (kap. 11.1) træffer beslutning om, hvorvidt en ansøgning skal tildeles støtte eller ej. Det træffer sin beslutning på baggrund af de formelle forudsætninger og vurderingskriterierne (se også dokument "Vurderingskriterierne og vurderingsskema", link som ovf.). Interreg-udvalget kan bevilge, afvise eller tilbagesende et projekt med henblik på revidering. **Uanset støttekriterierne måtte være opfyldt, har man ikke krav på at modtage støtte.** Hvis en projektansøgning afvises, kan projektet ikke indsende en ansøgning igen i programmet.

Interreg-administrationen orienterer jer om udvalgets afgørelse.

5.3. Hvornår kan et projekt starte?

Efter bevilling i Interreg-udvalget, og såfremt ingen yderligere betingelser skal opfyldes, bliver leadpartneraftalen som regel udstedt inden for otte uger. Leadpartneraftalen er aftalen om projektets gennemførelse, som indgås mellem forvaltningsmyndigheden under IB.SH og leadpartneren.

De øvrige partnere indgår så en partnerskabsaftale med leadpartneren, der fastlægger det indbyrdes forhold partnerne imellem. Begge aftaler er en nødvendig forudsætning for senere udbetalinger af tilskuddet.

Ved valg af startdato for jeres projekt bedes I indtænke denne tidsfaktor tillige med ferieperioder (de kan ligge forskelligt i Danmark og Tyskland) og helligdagsperioder i planlægningen, hvor aktiviteter ikke kan gennemføres i fuldt omfang.

Projektstart på egen risiko er efter forudgående ansøgning kun undtagelsesvis mulig.

6. Leadpartneraftale og partnerskabsaftale

Er jeres projekt blevet godkendt af Interreg-udvalget?

Så kan leadpartneren (på vegne af alle partnere) indgå **leadpartneraftalen** med forvaltningsmyndigheden. Denne aftale danner det retlige grundlag for gennemførelsen af jeres projekt. Leadpartneraftalen omfatter de grundlæggende rammebetingelser for projektet (projektperiode, bevillingsramme, ansvarsspørgsmål), rettigheder og pligter for leadpartneren og de øvrige partnere samt Interreg-administrationen. Den gyldige ansøgningsversion med tilhørende budget er bilag til og dermed en del af leadpartneraftalen. De udgør referencematerialet med henblik på senere revisioner og kontroller som led i projektets gennemførelse. **Leadpartneraftalen indgås som regel inden for otte uger efter Interreg-udvalgets beslutning**

Der kan kun undtagelsesvis foretages ændringer af leadpartneraftaler. Generelt skal projektet gennemføres som fastholdt i aftalen (og i ansøgningen). Dette indebærer også, at alle partnere som ansøgt gennemfører projektet til slut.

Til regulering af det projektinterne retsforhold indgår leadpartneren en **partnerskabsaftale** med projektpartnerne. Partnerskabsaftaler indeholder blandt andet regler om

- at de tildelte støttemidler administreres på en økonomisk måde;
- forholdsregler med henblik på inddrivelse af uretmæssigt udbetalte beløb;

- evt. individuelle støttesatser for de enkelte projektpartnere, der afviger fra støttesatsen på projektniveau som helhed (maks. 65 %);
- fordeling af tilskuddet til forberedelsesomkostninger (se dokument "Støtteberettigede omkostninger, projektbudget og finansiering, kap. 2.1, kan downloades som [alle dokumenter på vores hjemmeside](#)).

I skal uploade en kopi af den underskrevne partnerskabsaftale i dataudvekslingssystemet.

Modelaftalen (som kan downloades fra: www.interreg-de-dk.eu/dk/stoetteregler-formularer/formularer/) indeholder alle minimumskrav til partnerskabsaftalen. Ud over dette kan partnerne tilføje yderligere projektinterne aftaler og regler, i det omfang det ikke er i strid med gældende lovgivning. Det er ikke obligatorisk at anvende denne model. Hvis I udarbejder jeres egen aftale til jeres projekt, skal denne også overholde de i modellen beskrevne krav i forordningen.

I tilfælde af ændringer af partnerstrukturen, der kræver godkendelse, skal partnerskabsaftalen også suppleres eller fornys. Det er en forudsætning for udbetaling af støttemidler, at der foreligger en aktuel partnerskabsaftale i dataudvekslingssystemet.

7. Projektgennemførelse

Under projektgennemførelsen er projekterne forpligtet til at indsende beretninger om projektets fremdrift, særligt i forbindelse med udbetalingsanmodninger. Et projekt er inddelt i flere perioder, hvis fremdrift bliver vurderet og målt ved hjælp af milepæle. I kan finde yderligere information under kravene til status- og årsrapporter og fremdriftskontrol (se dokument "fremskridtskontrol: rapporter og anmodning om udbetaling", link som ovf.).

Tilskuddene udbetales via leadpartneren, der videresender de respektive andele til de øvrige partnere.

I kan finde yderligere information om projektgennemførelsen under projektfaser.

8. Langfristet forankring af resultater

Interreg-programmet forventer projekter med blivende resultater. Det gælder ikke kun den indholdsmæssige bæredygtighed – bl.a. som omhandlet i programmets tværgående mål (kap. 13) -, men også at projektresultaterne kan anvendes på længere sigt.

I skal beskrive jeres tilgange hertil i projektansøgningen.

Bemærk: Langfristet forankring af et projekt indebærer også, at samarbejdet mellem partnerne bliver videreført selvstændigt efter projektafslutning. Disse videreførte aktiviteter skal yde et bidrag til de såkaldte **resultatindikatorer** for projektet. I ansøgningen skal I derfor ikke kun planlægge konkrete fælles aktiviteter i projektperioden, men også **for et år efter projektafslutning**. Disse aktiviteter ligger uden for projektperioden og er ikke støtteberettigede. Målværdierne for resultatindikatorerne skal rapporteres til Interreg-administrationen et år efter projektafslutning.

Der vil ofte først kunne udarbejdes konkrete tilgange for forankring af resultater i projektføreløbet. De strategiske overvejelser i forhold til projektpartnerens forankring skal alligevel allerede fremgå af jeres ansøgning. Vigtige problemstillinger der kan indgå i overvejelserne i den forbindelse:

- Hvorvidt og på hvilket plan kan resultaterne videreanvendes efter projektafslutning?
- Hvorvidt og hvordan kan resultater i givet fald institutionaliseres?
- Kan de overføres til andre enheder, regioner, sektorer etc.?
- Tager de afsæt i forarbejde, viden og erfaringer fra tidligere projekter, og videreudvikler de disse?
- Yder resultaterne et bidrag til regionale, nationale og internationale strategier, som f.eks. Østersøstrategien (se også dokumentet "[Samarbejdsprogram](#)").

Projektets vedvarende effekt for målgrupperne og projektpartnerne selv indgår som et kriterium i vurderingen af projektansøgningen.

9. Sprog

Sproget tjener til kommunikation, men er også en nøgle til kulturel forståelse og sameksistens. Programsprogene er derfor dansk OG tysk, hvilket gælder for alle dokumenter i programmet og for kommunikationen mellem projekt og administration. Projektansøgningen og status- og årsrapporter kan dog alternativt indsendes på engelsk. Bemærk, at ansøgningen udgør et bilag til leadpartnertaftalen og således bliver bindende for alle partnere.

Med henblik på fremme af den kulturelle forståelse vil initiativer fra projekter, der fremmer den interkulturelle sameksistens som f.eks. sprogkurser, fremadrettet i højere grad kunne opnå støtte.

10. Programområdet

Det dansk-tyske samarbejde mellem de sydlige områder af Danmark og Schleswig-Holstein har en lang tradition og er samtidig meget forskelligt.

Udviklingen af grænseregionen er allerede tidligere blevet understøttet af foregående Interreg-programmer. Indtil 2013 eksisterede der to separate programmer, ét i den vestlige og ét i den østlige del. Under forberedelsen af støtteperioden Interreg 5A besluttede de deltagende programpartnere på et tidligt tidspunkt at udnytte mulighederne i et større, fælles programområde. Dermed kunne fælles strukturelle, tematiske og strategiske fokusområder udmøntes bedre, og regionen kunne også positioneres bedre.

Det nuværende programområde og dermed støtteregionen for Interreg 6A omfatter på dansk side Region Syddanmark og Region Sjælland og på tysk side Kreis Nordfriesland, Kreis Ostholstein, Kreis Plön, Kreis Rendsburg-Eckernförde og Kreis Schleswig-Flensburg samt byerne Flensburg, Kiel, Lübeck og Neumünster (se fig.).

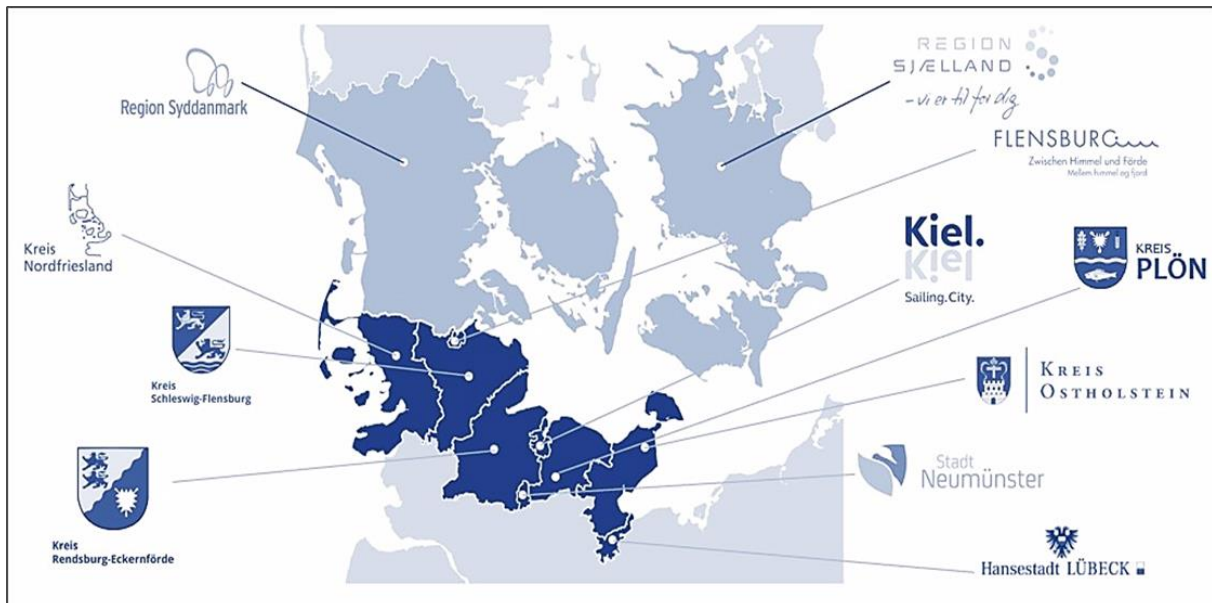


Fig. 2: Programområde und programpartnere

11. Programaktører

Der deltager forskellige aktører i programmets gennemførelse.

- EU-Kommissionen har bevilget programmet og er rådgivende medlem af Interreg-udvalget.
- Medlemsstaterne og disses kompetente myndigheder har godkendt programmet og er medlemmer af Interreg-udvalget.
- Interreg-udvalget overvåger programmet og bevilger projekterne.
- Interreg-administrationen administrerer programmet og er kontaktsted for projektholderne.
- Projekter modtager et tilskud fra programmet og bidrager med deres resultater til opfyldelse af programmålene.
- Revisionsmyndigheden kontrollerer programmets systemer og foretager stikprøvekontroller af projekterne og af administrationen.

Programaktører

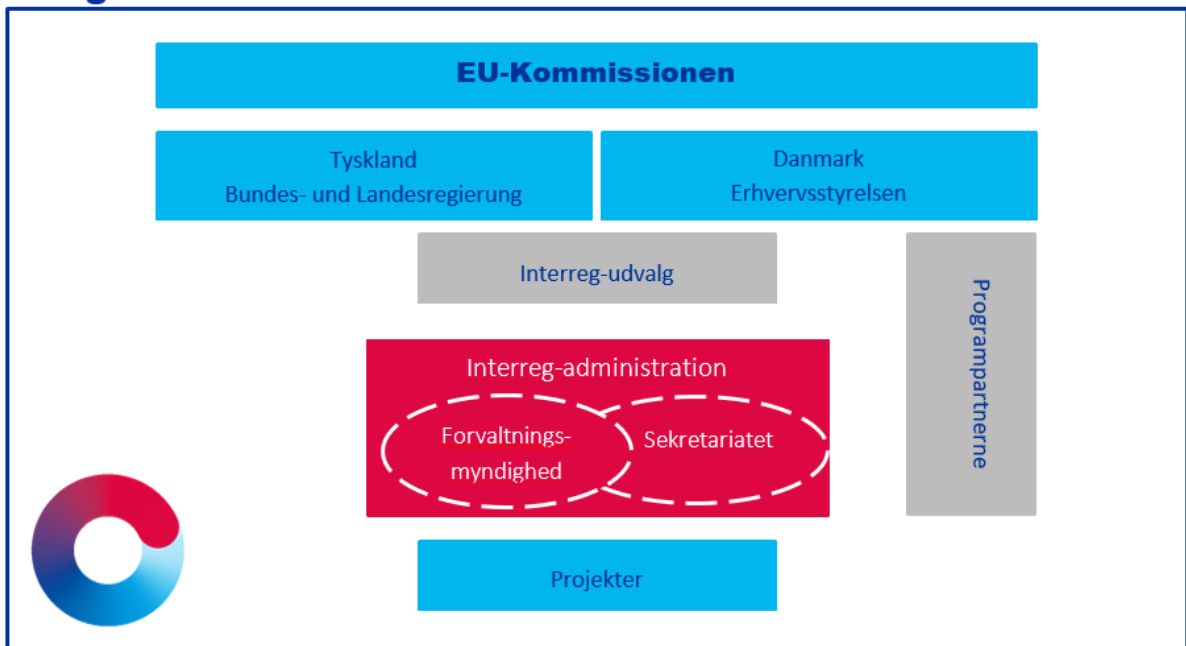


Fig. 3: Programaktører

Ud over de støttede projekter deltager følgende aktører umiddelbart i programmets gennemførelse:

11.1. Interreg-udvalget

Interreg-udvalget er overvågningsudvalget i programmet og er paritetisk sammensat af 36 stemmeberettigede danske og tyske medlemmer. Medlemmerne består af programpartnerne samt repræsentanter for arbejdsmarkedets parters forskellige områder som arbejdsmarked, erhvervsliv, uddannelse, forskning, klima & energi, danske kommuner, unge, ligestilling, ikke-diskriminering og mindretal samt medlemsstaterne Danmark og Tyskland. Ethvert medlem af Interreg-udvalget er stemmeberettiget. Udvalget træffer sine beslutninger efter konsensusprincippet.

EU-Kommissionen deltager i Interreg-udvalgets arbejde med rådgivende funktion. Forvaltningsmyndigheden er også repræsenteret i udvalget i en rådgivende funktion.

Interreg-udvalget vedtager selv sin forretningsorden. Læs mere på vores hjemmeside under punktet "[Interreg-udvalget](#)".

11.2. Interreg-administrationen

Bag Interreg-administrationen står

- forvaltningsmyndigheden
- sekretariatet

Begge enheder skal ses som én administration og ét team. De har forskellige opgaver i forbindelse med programmets administration og gennemførelse.

11.2.1. Interreg-forvaltningsmyndighedens opgaver

Investitionsbank Schleswig-Holstein i Kiel varetager opgaverne som forvaltningsmyndighed. Den har det overordnede ansvar for, at programmet gennemføres korrekt, og at lovbestemmelser og forordninger er overholdt. Opgaverne omfatter særligt:

- Fastlæggelse af støtteregler
- Overvågning af programmets målopfyldelse, herunder monitoring, evalueringer, rapportering til EU-Kommissionen
- Servicering af Interreg-udvalget
- Gennemgang og kontrol af de anmeldte omkostninger
- Udbetaling af tilskuddene til projekterne og programmets afregning over for EU-Kommissionen
- Aftalepart for bevilgede projekter
- Bistå sekretariatet omkring støtteretlige spørgsmål

I kan finde oplysninger og kontaktdata vedrørende forvaltningsmyndighedens medarbejdere og deres specifikke opgaver på hjemmesiden.

11.2.2. Interreg-sekretariatets opgaver

Sekretariatet i Kruså under Region Syddanmark er det første kontaktsted for projekterne og rådgiver både ansøgere og de bevilgede projekter. Det er desuden ansvarligt for programmets offentlighedsarbejde (PR). Opgaverne omfatter særligt:

- Rådgivning af potentielle aktører og ansøgere
- Vurdering af projektansøgningerne
- Fremdriftskontrol af projekterne og evt. followup i tilfælde af udfordringer, der vedrører det indholdsmæssige i projektets gennemførelse
- Vejledning af projektholderne ved spørgsmål om gennemførelsen
- Gennemførelse af programmets PR-tiltag.

I kan finde oplysninger og kontaktdata vedrørende sekretariatets medarbejdere og deres specifikke opgaver på hjemmesiden.

11.2.3. First-Level-revisorer bortfalder

Gennemgangen og kontrollen af de af projekterne afholdte og anmeldte omkostninger foregår i Interreg-administrationen som en integreret del af udbetalingskontrollen. Kontrolinstansen på det første niveau (også kaldet FLC-revision) fra de tidligere programperioder bortfalder derfor som en adskilt kontrolenhed. Projektpartnerne er ikke længere forpligtet til at ansætte first level-revisorer. Projekterne skal heller ikke mere betale for revisionen.

Yderligere information om processen fremgår af dokumentet "Udbetalingsanmodning og fremdriftskontrol".

11.2.4. Revisionsmyndigheden

Revisionsmyndigheden er placeret under "Ministerium für Justiz, Europa und Verbraucherschutz des Landes Schleswig-Holstein (MJEV)" og suppleres af revisorer fra Erhvervsstyrelsen på dansk side.

Revisionsmyndigheden på tysk side og de danske revisorer danner tilsammen den såkaldte revisorgruppe, der udøver de nationale kontrolopgaver som led i second level-kontrollen. Den danske revisor understøtter revisionsmyndigheden ved at gennemføre kontrol af projektpartnere med sæde på dansk side. Kontrol af projektpartnere på tysk side samt alle overordnede opgaver udføres af revisionsmyndigheden. Kontrollerne foretages stikprøvebaseret, og foruden projekterne kontrolleres også Interreg-administrationen.

12. Programmet: Prioriteter og deres specifikke mål

Det dansk-tyske Interreg-program støtter projekter inden for fire tematiske prioriteter med hver et eller flere tilknyttede specifikke mål. Passende til indholdet skal der for hvert projekt udvælges en prioritet og et specifikt mål. Et overblik over den samlede struktur fremgår af fig.:

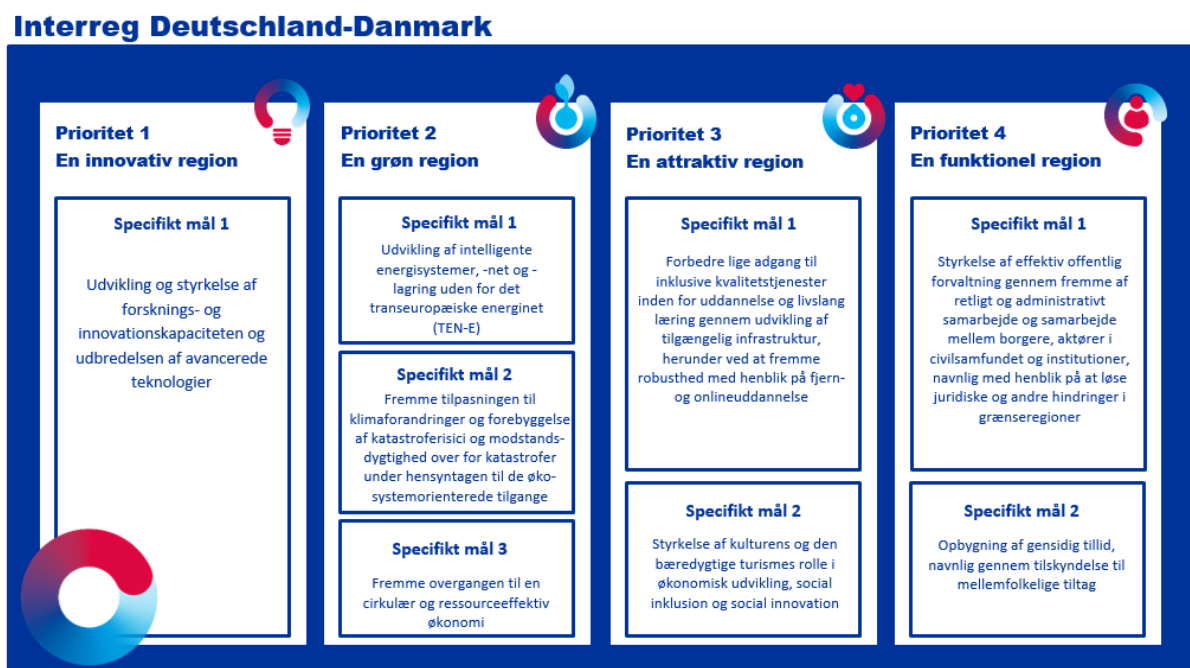


Fig. 4: Prioriteter og specifikke mål

Der skal her blot gives et første kort overblik over programmets tematiske fokus. Som baggrund for udarbejdelse af ansøgningen kan I finde mere udførlig information om de enkelte prioriteter i dokumentet "[Samarbejdsprogram](#)".

12.1. Prioritet 1: En innovativ region

Prioritet 1 støtter projekter, der skal yde bidrag til styrkelse af programområdets innovationskraft.

I kan finde mere udførlig information om indholdet i prioritet 1, de konkrete støtteberettigede tiltag og målgrupperne i [samarbejdsprogrammet](#).

12.1.1. P1 Specifikt mål 1 (1.1): Udvikling og styrkelse af forsknings- og innovationskapaciteten og udbredelsen af avancerede teknologier

Alle projekter under denne prioritet er tilknyttet samme specifikke mål.

Her skal målrettede innovationer bidrage til at styrke F&U-aktiviteterne, til vækst og til en endnu bedre udnyttelse af forskningsresultaterne særligt i programområdet. Derudover skal kompetencerne og styrkerne samt den (eksisterende) innovations- og forskningskapacitet i højere grad udnyttes på tværs af grænsen og dermed også mere effektivt, og der skal udvikles synergier. Innovation omfatter både produkt- og procesinnovationer samt socialinnovationer. I den forbindelse – og særligt hvad forskningsaktiviteter angår – er en anvendelsesorienteret tilgang (med deltagelse af virksomheder) vigtig. **Der ydes ikke støtte til basisforskning i Interreg-programmet.**

Tematisk er prioriteten i vid udstrækning holdt åben, omend der ligger et særligt fokus på de fælles styrkepositioner i programområdet:

- Maritime erhverv
- Life science og velfærdsteknologi
- Fødevarer
- Digital økonomi
- Robotteknologi og automatisering

Kun emnerne energi, klimaforandringer og cirkulær økonomi er her undtaget, da de - herunder den respektive innovations-, udviklings- og implementeringsproces – er afdækket under prioritet 2.

12.1.2. Liste over støtteberettigede tiltag (1.1)

Nedenstående aktiviteter anses for at være egnede bidrag til opnåelse af programmets mål under 1.1:

- a) Udvikle, udbygge og styrke test- og co-creation-faciliteter samt udnytte dem gensidigt, herunder også etablering af varige grænseoverskridende faciliteter, der har til formål at skabe steder til kreativ udveksling mellem videnskab og erhvervsliv og i den forbindelse især understøtte teknologioverførsel fra universiteterne og forskningsinstitutionerne ved at oprette nye virksomheder. Det kunne f.eks. være:
 - Co-Working Spaces
 - Start-up Camps
 - FabLabs og lign.
- b) Forbinde teknologiske klynger på begge sider af grænsen ved hjælp af cross cluster-samarbejder og udveksle erfaringer
- c) Øge og videreudvikle det anvendelsesorienterede samarbejde mellem universiteter samt mellem universiteter og virksomheder og udveksle erfaringer
- d) Opbygge kapacitet hos nye og eksisterende klynge- og netværkssamarbejder med henblik på forstærkede aktiviteter inden for innovation og anvendt forskning
- e) Initiere og udbygge offentlig-private innovationssamarbejder (f.eks. OPI-projekter) inden for styrkepositionerne
- f) Udvikle og understøtte strategiske partnerskaber, herunder triple/quatro-helix-samarbejder og socialt innovative partnerskaber

- g) Udvikle og implementere innovative og bæredygtige løsninger og processer på sundheds- og velfærdsområdet bl.a. gennem inddragelse af brugere, patienter og borgere (user driven innovation)
- Udvikling og udveksling af best practices og knowhow for nye sundhedskoncepter inden for og mellem regionale klynger og netværk
 - Udvikling og implementering af nye teknologiske processer og løsninger på sundheds- og velfærdsområdet, i samarbejde med SMV, interesseorganisationer, brugere af teknologiske fornyelser og patienter – f.eks. med henblik på forebyggende sundhedsmæssige tiltag
 - Udvikling og implementering af løsninger (bl.a. e-health og telemedicin) for at forbedre adgangen til og kvaliteten af ydelser på sundheds- og plejeområdet
 - Udvikling af løsninger for at lette overgangen mellem stationær/ambulant behandling og pleje (f.eks. rådgivningstilbud)
 - Udvikling af løsninger til støtte af plejearbejdet i hjemmet og i plejehjem
- h) Identificere, udvikle og implementere innovative projekter og netværksaktiviteter, som udspringer af Femern Bælt-byggeriet (f.eks. inden for de maritime erhverv, life science, fødevarer), herunder at etablere vedvarende samarbejdsstrukturer mellem virksomheder, videns- og uddannelsesinstitutioner. Samarbejdet skal understøtte en optimal udnyttelse af de vidensbaserede ressourcer og skabe forudsætninger for, at regionen kan blive et muligt kraftcenter inden for forskning og udvikling med de teknologiske løsninger og kommercielle muligheder, som følger med byggeprojektet
- i) Udvikle og implementere innovative produkter og processer særligt inden for programområdets styrkepositioner, f.eks. fødevarer. Dette omfatter også ikke-tekniske innovationer som nye koncepter for serviceydelser, processer, organisation og markedsføring samt forretningsmodeller
- j) Udvikle og implementere løsninger, testanlæg og serviceydelser inden for fremtidsteknologierne som f.eks. inden for
- kunstig Intelligens, Virtual Reality, datacenterindustri, robotteknologi og automatiseringsteknik etc.
 - logistik: autonom transport, brændstoffer og distribution
- k) Udvikle tiltag, der understøtter virksomheder ifm. udvikling og skalering af innovationer
- l) Fremme iværksætteri

Udvikle og gennemføre årlige "fremtids-/innovationsfestivaler" for at diskutere centrale fremtidsspørgsmål i programregionen.

12.2. Prioritet 2: En grøn region

Green Deal og EU's politiske målsætning om at gøre Europa klimaneutral senest i 2050, danner baggrund for prioriteten. Projekter under prioritet 2 skal derfor yde bidrag til den grønne omstilling i vores programområde. Med udgangspunkt i regionens styrker er der udvalgt tre relevante specifikke mål med hver deres egen tematiske tilgang.

I kan finde mere udførlig information om indholdet i prioritet 2, de konkrete støtteberettigede tiltag og målgrupperne i [samarbejdsprogrammet](#).

12.2.1. P2 Specifikt mål 1 (2.1): Udvikling af intelligente energisystemer, -net og -lagring uden for det transeuropæiske energinet (TEN-E)

Her støttes projekter, der yder et bidrag til udvikling og etablering af intelligente energisystemer, -net og -lagring, så der også kan sikres en stabil energiforsyning i programområdet i fremtiden.

Målet er, at det dansk-tyske programområde skal indtage en førende position med hensyn til reduktion af CO₂-udledningerne og brug af fossile energiformer og fremme vedvarende energi. Ikke kun inden for elsektoren, men også inden for varme, kulde og transport skal fossile energiformer i højere grad erstattes af vedvarende energi.

Desuden har den dansk-tyske grænseregion i de senere år indtaget en førende rolle inden for effektelektronik. Den skal fastholdes og udbygges.

I kan finde mere udførlig information om indholdet under det specifikke mål, de konkrete støtteberettigede tiltag og målgrupperne i samarbejdsprogrammet.

12.2.2. Liste over støtteberettigede tiltag (2.1)

Nedenstående aktiviteter anses for at være egnede bidrag til opnåelse af programmets mål under 2.1:

- a) Udvikling af fælles løsninger med henblik på energiforbruget, produktionsmetoder, netplanlægning, muligheder for energibesparelser osv.
- b) Udvikling af innovative løsninger inden for vedvarende energi og lagring af energi (inkl. power-to-X, grøn brint)
- c) Udvikling af nye teknologiske løsninger og materialer, f.eks. inden for elektrolyse, batterilagring, solenergiteknologi
- d) Identificering af muligheder og hindringer for etablering af grænseoverskridende energisystemer
- e) Udvikling af intelligente energisystemer på lokalt plan, herunder intelligente el-distributionsnet i en grænseoverskridende sammenhæng
- f) Hensyntagen til regler for regional planlægning og fremme af accepten af anlæg til produktion af vedvarende energi i befolkningen
- g) Energiforsyningssselskabers forsøg med grænseoverskridende energisystemer (f.eks. grænseoverskridende virtuelt kraftværk) i samarbejde med leverandører af teknologiske løsninger og/eller lokale forbrugere
- h) Udvikling af knowhow til lagring af energi (især power-to-X, grøn brint)
- i) Udvikling af innovative løsninger inden for effektelektronik og intelligent styring, bl.a. inden for transport og fødevarer
- j) Udvikling af intelligente metoder til styring af energistrømme (f.eks. ladestationer til elkøretøjer)
- k) Udvikling af integrerede regionale energiinfrastrukturer til grænseoverskridende udnyttelse af overskydende elektrisk energi og varmeenergi, herunder udnyttelse af overskudsvarme fra produktionsanlæg og rensningsanlæg
- l) Udvikling af løsninger til varmforsyningsnet baseret på vedvarende energi, herunder grænseoverskridende udveksling af erfaringer

- m) Bevidstgøre borgerne og virksomheder om intelligent styring af energiforbruget og forbedring af energieffektiviteten
- n) De beskrevne generelle støtteberettigede tiltag a-f under prioritet 1 er også støtteberettigede under prioritet 2.1, såfremt de vedrører det beskrevne indhold.

Aktiviteter finde sted på forskellige niveauer i samarbejdet, i form af at

- skabe netværk mellem de grænseoverskridende aktører, udveksling af erfaringer og best practises;
- gennemføre studier, udvikle strategier;
- udvikle og etablere test- og demonstrationsmuligheder;
- implementere lokale løsninger og modelprojekter, med videnskabelig opfølgning.

12.2.3. P2 Specifikt mål 2 (2.2): Fremme af tilpasningen til klimaforandringer, forebyggelse af katastroferisici og modstandsdygtighed over for katastrofer under hensyntagen til de økosystembaserede tilgange

Inden for dette specifikke mål skal der tilvejebringes fælles grænseoverskridende og behovsorienterede løsninger på udfordringerne forårsaget af klimaforandringer på og for regionalt og kommunalt plan.

Til det formål skal specifikke regionale behov, hindringer og barrierer i forhold til tilpasning til klimaforandringer identificeres i fællesskab. Der skal udvikles løsninger og udledes anbefalinger til politikere og regionale og lokale forvaltninger. Hertil hører også at styrke den politiske opmærksomhed omkring emnet samt tiltag, så borgerne bliver informeret om klimaændringerne og følgerne heraf for programområdet på et velfunderet grundlag. Programmets tilgang kan dog kun være at fremme "bløde" samarbejder, som dog kan fungere som forberedelse til investerings- og infrastrukturprojekter.

I kan finde mere udførlig information om indholdet under det specifikke mål, de konkrete støtteberettigede tiltag og målgrupperne i samarbejdsprogrammet.

12.2.4. Liste over støtteberettigede tiltag (2.2)

Nedenstående aktiviteter anses for at være egnede bidrag til opnåelse af programmets mål under 2.2:

- a) Skabe netværk, udveksle erfaringer og koordinere tiltag inden for tilpasning til klimaforandringer, forebyggelse af katastroferisici og modstandsdygtighed på tværs af grænsen for at synliggøre innovative løsninger og muligheder, f.eks. ved at skabe en grænseoverskridende platform
- b) Skabe netværk mellem videns- og forskningsinstitutioner, klynger, offentlige aktører og SMV
- c) Udvikle digitale løsninger med henblik på klimatilpasningstiltag ved grænseoverskridende udnyttelse af data fra forskellige kilder til overvågning af stigende eller faldende grundvandspejl eller til udvikling af tiltag og varslingsystemer
- d) Kortlægge behovet for forebyggelse af katastrofer som følge af stormfloder og oversvømmelser forårsaget af klimaforandringer, herunder undersøgelse af forskellige løsningers implikationer for de forskellige økosystemer eller bestemte erhvervssektorer ved at opstille scenarier eller i form af demonstrationsprojekter

- e) Udvikle tekniske og naturbaserede løsninger (f.eks. renaturering, regnvandsløsninger), evt. ved inddragelse af muligheder for anvendelse i turismeøjemed
- f) Udvikle grænseoverskridende beredskabsplaner eller -systemer
- g) Opbygge viden om sammenhænge mellem stigende grundvand og geologiske forhold i undergrunden i byerne, herunder forslag til adressering af udfordringerne forbundet dermed
- h) Identificere hindringer og barrierer for tilpasning til klimaforandringer, forebyggelse af katastroferisici og modstandsdygtighed, herunder udvikling af anbefalinger til politiske og administrative indsatser
- i) Inddrage lokalsamfundene og borgerne som et aktiv i tilpasningen til klimaforandringer, forebyggelse af katastroferisici og modstandsdygtighed, herunder tiltag til oplysningsarbejde og bevidstgørelse om disse emner i en regional sammenhæng
- j) Beskytte kulturarven mod klimapåvirkninger
- k) Afsøge muligheder for at udnytte industri- og byrum til klimaløsninger kombineret med fremme af biodiversiteten

Udvikle og afprøve løsninger til tilpasning til klimaforandringer, forebyggelse af katastroferisici og modstandsdygtighed ved ændret anvendelse af skove, marker og (kystnære) enge og engarealer

12.2.5. P2 Specifikt mål 3 (2.3): Fremme overgangen til en cirkulær og ressourceeffektiv økonomi

I det grænseoverskridende samarbejde er der et behov for at finde nye fælles løsninger, både inden for de enkelte værdikæder og også overordnet, dvs. som led i planlægningen og inden for affaldssystemet. Under dette specifikke mål skal der derfor udvikles grænseoverskridende løsninger samt modeller og demonstrationer for på den ene side at tilrettelægge planlægningen eller produktdesignet på en måde, så materialer og ressourcer kan indgå i et kredsløb så længe som muligt, eller identificere materialer og ressourcer, så man derved helt undgår at producere affald fra starten. Alle løsninger skal have en positiv effekt på værdistigningen og konkurrencekraften og reducere affaldsmængderne på længere sigt. Programmets tilgang dækker alle erhvervsgrøner.

I kan finde mere udførlig information om indholdet under det specifikke mål, de konkrete støtteberettigede tiltag og målgrupperne i samarbejdsprogrammet.

12.2.6. Liste over støtteberettigede tiltag (2.3)

Nedenstående aktiviteter anses for at være egnede bidrag til opnåelse af programmets mål under 2.3:

- a) Identificere og synliggøre muligheder for ressourceeffektive og cirkulærøkonomiske løsninger, herunder inden for det offentlige, så der også tages højde for dem i offentlige udbud ("grønne offentlige udbud")
- b) Overføre modeller for "cirkulære udbud" i offentlige eller offentliglignende forvaltninger under hensyntagen til anerkendte aspekter af cirkulær økonomi, herunder obligatorisk anvendelse
- c) Praksisorienteret vidensdeling og videreuddannelse i institutioner og virksomheder til fremme af cirkulær økonomi
- d) Udvikle og afprøve ressourceeffektive og cirkulærøkonomiske løsninger, modeller og demonstrationer i konkrete værdikæder, herunder f.eks. udvikling af innovative industrielle

- symbioser i forbindelse med genbrug af vand og andre materialer og ressourcer eller f.eks. udvikling af alternative miljøvenlige eller biologiske materialer i stedet for plastik
- e) Identificere og synliggøre affaldsstrømme og -ressourcer med potentiale til at indgå i nye produktionsprocesser eller i affaldshierarkiet (f.eks. plastik, aluminium etc.), herunder kortlægning af aktører og muligheder på begge sider af grænsen og de forskellige registrerings-, håndterings- og distributionsløsninger
 - f) Synliggøre kommercielle løsninger og tilgange som incitament for virksomheder til at tilpasse deres processer til cirkulær økonomi
 - g) Udvikle modeller for indkøbsstrategi til fremme af cirkulær økonomi
 - h) Overføre løsningsforslag til værdikæder i hele programregionen, herunder f.eks. udnyttelse af innovative miljøteknologier

Udvikle og videreudvikle innovative løsninger for genbrug og undgåelse af materialer, også med særligt fokus på nytteværdien for borgerne i regionen, herunder f.eks. også udnyttelse af innovative løsninger til genbrug af tekstiler, byggematerialer osv.

12.3. Prioritet 3: En attraktiv region

Den overordnede målsætning for prioriteten er at udvikle bedre forudsætninger for en god livskvalitet bl.a. ved at styrke programområdets attraktivitet til gavn for borgere og besøgende, med tanke på fremme af den sociale og økonomiske udvikling.

Livskvaliteten i en region bliver præget af mange forskellige aspekter, hvoraf nogle allerede bliver behandlet som led i andre prioriteter i programmet som f.eks. et velfungerende, attraktivt, grænseoverskridende arbejdsmarked (prioritet 4) eller lettilgængelige sundhedsydelse af høj kvalitet (prioritet 1). Som et effektivt supplement til disse tilgange koncentrerer prioritet 3 sig om to andre vigtige faktorer: Uddannelse samt kultur og turisme.

I kan finde mere udførlig information om indholdet i prioritet 3, de konkrete støtteberettigede tiltag og målgrupperne i [samarbejdsprogrammet](#).

12.3.1. P3 Specifikt mål 1 (3.1): Forbedre lige adgang til inklusive kvalitetstjenester inden for uddannelse og livslang læring gennem udvikling af tilgængelig infrastruktur, herunder ved at fremme robusthed med henblik på fjern- og onlineuddannelse

Projekter skal her bidrage til at modvirke manglen på kvalificeret arbejdskraft i regionen. Det forudsætter adgang til uddannelse og erhvervsuddannelse gennem innovative tilbud af høj kvalitet for forskellige uddannelsesforløb og muligheder for at få uddannelsesbeviser anerkendt på tværs af grænsen. Videreuddannelse og livslang læring er af vital betydning både for den enkelte borger i regionen og for arbejdsmarkedet samt udviklingen af samfundet i programområdet. Projekter skal derfor udvikle nye grænseoverskridende løsninger eller tilbud inden for uddannelse, erhvervsuddannelse og videreuddannelse, som understøtter virksomheders, arbejdstageres og andre relevante målgruppers (for eksempel unge) interesse for et grænseoverskridende arbejdsmarked. I den forbindelse er formidling af nabosprogskompetencer og formidling af sociale, interkulturelle og demokratiske kompetencer særlig vigtig.

I kan finde mere udførlig information om indholdet under det specifikke mål, de konkrete støtteberettigede tiltag og målgrupperne i samarbejdsprogrammet.

12.3.2. Liste over støtteberettigede tiltag (3.1)

Nedenstående aktiviteter anses for at være egnede bidrag til opnåelse af programmets mål under 3.1:

- a) Udvikle efteruddannelseskurser for arbejdstagere i forhold til de nye udfordringer (digital og "grøn" omstilling), mulighed for fremtidsteknologier som f.eks. robotteknologi og kunstig intelligens eller inden for områder med mangel på kvalificeret arbejdskraft
- b) Udvikle, afprøve og udmønte uddannelses tilbud til brug på tværs af grænserne i programregionen inden for uddannelse i skoleregion, erhvervsorientering, uddannelse og videreuddannelse (også pilotprojekter), f.eks. ved at udvikle grænseoverskridende indhold,
 - som styrker unges interesse for STEM-fagene med henblik på valg af uddannelse, f.eks. gennem praktik- og arbejdsmarkedsrettede undervisningsforløb;
 - som integrerer digitalisering, bæredygtighed, klimatiske udfordringer og grøn omstilling i strategierne og i den daglige drift på uddannelsesinstitutionerne og således er med til at styrke unges kompetencer (f.eks. ved hjælp af praksisnære og anvendelsesorienterede undervisningsforløb);
 - som fremmer unges interkulturelle og demokratiske kompetencer, f.eks. ved at formidle værdien af at tage aktivt del i et demokratisk samfund, der forstår og respekterer kulturelle og religiøse forskelle
 - belyser temaet iværksætteri samt perspektiverne for selvbeskæftigelse i forbindelse med uddannelse
 - styrkelse af bevidstheden om digital tilgængelighed.
- c) Drive et kompetencecenter eller clearingcenter "Fælles uddannelse Deutschland-Danmark", som understøtter planlægning og gennemførelse af grænseoverskridende uddannelses tilbud på konceptplan (f.eks. information om de forskellige uddannelsessystemer, kontakt- og netværkspleje, støtte til løsning af bureaukratiske hindringer)
- d) Udvikling og gennemførelse af pilotprojekter for at få en bedre forbindelse mellem arbejdsliv og grundskole og overbygning, og dermed for at unge mennesker kan opnå et bedre og mere funderet beslutningsgrundlag for deres valg af uddannelse og erhverv
- e) Udvikle tiltag til inklusion af unge i uddannelsessystemet, der hidtil har været uden tilknytning til uddannelsesområdet eller arbejdsmarkedet
- f) Train-the-trainer/teacher-aktiviteter til styrkelse af de interkulturelle og faglige kompetencer for lærere/undervisere i det grænseoverskridende samarbejde (inkl. sprogtilegnelse)
- g) Fremme sammenligning og certificering af uddannelsessystemerne med henblik på dobbeltdiplomer
- h) Udveksle personale på uddannelsesinstitutioner, skoleelever, studerende, ph.d.-studerende, elever/lærlinge, herunder evt. etablering af en udvekslingsportal og praktiktilbud samt værtsfamilier (inkl. sprogtilegnelse)
- i) Digital læring - Udvikle digitale redskaber til fremme af den grænseoverskridende udveksling samt sprogtilegnelse ved selvlæring (f.eks. e-læringsplatforme)

Planlægning og gennemførelse af grænseoverskridende karrieremesser

12.3.3. P3 Specifikt mål 2 (3.2): Styrkelse af kulturens og den bæredygtige turismes rolle i økonomisk udvikling, social inklusion og social innovation

Projekter skal her øge programområdets synlighed som et attraktivt sted at besøge, leve, studere, arbejde og investere. Det skal bl.a. ske ved at styrke og videreudvikle den fælles kultur (herunder kreative erhverv) og den bæredygtige kultur- og naturturisme i regionen.

Et centralt omdrejningspunkt er også opbygningen af kultur- og turismesektoren efter covid-19. Hele sektoren skal omstruktureres og gentænkes, så der sikres en langsigtet socioøkonomisk modstandsdygtighed for begge sektorer. Bæredygtighed indgår her som et særligt element.

Bæredygtige og innovative tilbud skal styrke attraktiviteten i forhold til den fælles natur og det fælles kulturelle potentiale samt samhørigheden blandt borgerne.

I kan finde mere udførlig information om indholdet under det specifikke mål, de konkrete støtteberettigede tiltag og målgrupperne i samarbejdsprogrammet.

12.3.4. Liste over støtteberettigede tiltag (3.2)

Følgende aktiviteter anses for at være egnede bidrag til opnåelse af programmets mål under 3.2:

Med hensyn til det overordnede mål er det af afgørende betydning at tage højde for erfaringerne fra covid-19-pandemien i aktiviteterne samt at sætte fokus på økonomisk og økologisk bæredygtighed og modstandsdygtighed i forbindelse med udviklingen af kultur- og turismetilbud. Aktører inden for tiltag til bevarelse og pleje af kulturarv skal følge de europæiske kvalitetsprincipper for EU-finansierede interventioner

- a) Netværkssamarbejde i krydsfeltet mellem bæredygtig kultur- og naturturismetilbud, f.eks. fælles grænseoverskridende turistpakker, der inkluderer transport og indkvartering og kombineres med oplevelser i programområdet.
- b) Netværkssamarbejde og udvikling af bæredygtige kultur- og naturtilbud, der øger attraktiviteten for borgerne samt potentielle tilflyttere på lokalt/regionalt plan og dermed kan bidrage til at styrke programområdets attraktivitet generelt.
- c) Udvikling og implementering af nye fælles innovative og kreative tilbud (kultur, natur) i programområdet for turister og lokale, f.eks. gennem udvikling af grænseoverskridende begivenheder som f.eks. kulinariske og kunstfestivaler.
- d) Digitalisering og kompetenceudvikling af turisme- og kulturaktører som led i en adfærd ændring (f.eks. øget fokus på sundhed og hygiejne), nye målgrupper og behov som følge af covid-19 samt udvikling af nye/tilpassede fælles bæredygtige produkter og tilbud.
- e) Konzeptudvikling med henblik på bæredygtighed og modstandsdygtighed inden for kultur- og turismesektoren med udgangspunkt i erfaringerne fra covid-19, bl.a. gennem uddannelse, digitalisering, social innovation, cirkulære forretningsmodeller og diversificering.
- f) Videndeling og -overførsel mellem kultur- og turismeaktører (kulturinstitutioner, turistorganisationer, virksomheder osv.) over grænsen, især som en konsekvens af covid-19.
- g) Netværks- og kapacitetsopbygning på tværs af grænsen med fokus på aktiviteter, der gennem yderligere udvikling og udnyttelse af programregionens styrkepositioner inden for kultur og natur, f.eks. verdens- og kulturarv samt regionens historie og særegne karakter, støtter målsætningen om en attraktiv programregion.

- h) Udnyttelse af potentialet i kraft af programregionens unikke beliggenhed mellem Nordsøen og Østersøen ved at fremme en form for turisme, der er særlig skånsom med hensyn til naturområder og bæredygtighed.

Udvikling af produkter inden for de kreative erhverv, der bidrager til programmålsætningen om at forbedre programområdets tiltrækningskraft.

12.4. Prioritet 4: En funktionel region

Prioritet 4 sigter mod at forbedre den strategiske og institutionelle kapacitet samt rammerne for det grænseoverskridende samarbejde og at reducere barrierer. Rammevilkårene inkluderer love og regler, kultur og traditioner eller simpelthen manglende grænseoverskridende bevidsthed, information, viden og interesse.

Øget forankring og institutionalisering af det grænseoverskridende samarbejde og udbygning af strukturer og resultater, der allerede er skabt, hører også til målsætningerne.

Indholdsmæssigt er prioriteten åben for alle relevante emneområder, dog således at fokus altid skal være på det grænseoverskridende samarbejde.

I kan finde mere udførlig information om indholdet i prioritet 4, de konkrete støtteberettigede tiltag og målgrupperne i [samarbejdsprogrammet](#).

12.4.1. P4 Specifikt mål 1 (4.1): Styrkelse af effektiv offentlig forvaltning gennem fremme af retligt og administrativt samarbejde mellem borgere, aktører i civilsamfundet og institutioner navnlig med henblik på at løse juridiske og andre hindringer i grænseregioner

Det grænseoverskridende samarbejde i programområdet er kendetegnet ved en lang række aktører, der samarbejder med hinanden på forskellige planer, inden for forskellige emneområder og på forskelligt niveau. Den videre forankring af mange velstartede samarbejder kunne dog gøres væsentligt bedre med nye projekter. Det forudsætter tilsvarende forpligtelser og implementeringer i institutionernes egne strategier kombineret med tilsvarende ressourcer. Indtil videre har samarbejdet inden for nogle emneområder ikke været udviklet godt nok og skal fremmes. Derudover findes der andre barrierer for et tættere samarbejde, som især vedrører det juridiske og/eller administrative niveau. Projekter kan også fremme (videre-)udviklingen af et fælles arbejdsmarked.

I kan finde mere udførlig information om indholdet under det specifikke mål, de konkrete støtteberettigede tiltag og målgrupperne i samarbejdsprogrammet.

12.4.2. Liste over støtteberettigede tiltag (4.1)

Følgende aktiviteter anses for at være egnede bidrag til opnåelse af programmets mål under 4.1:

- a) Samarbejde og grænseoverskridende koordinering mellem administrationer og institutioner inden for alle emneområder, der forbedrer det grænseoverskridende samarbejde og gennem fælles udveksling styrker den grænseoverskridende kapacitetsopbygning til gavn for og synlighed af den grænseoverskridende mérværdi for borgerne i regionen (f.eks. på

arbejdsmarkedet inden for regional udvikling, trafikudvikling, det sociale område og forbedring af attraktivitet for regionen som et godt sted at arbejde og leve etc.)

- b) Medarbejderudveksling og observation/gæstevisit, herunder overførsel af viden i administrationer og institutioner for at få viden om de respektive andre(s) måder at arbejde på, rammevilkår og ansvar, forbedre egne kompetencer og styrke den grænseoverskridende kapacitet samt som grundlag for yderligere strategisk samarbejde (herunder erfaringsudveksling med andre grænseoverskridende regioner med lignende udfordringer).
- c) Etablere en bæredygtig behovsorienteret (virtuel) vidensbank for at samle akkumuleret viden og knowhow samt løsningsforslag til at afvikle grænseoverskridende barrierer i programområdet og identificere nøgleaktører. Disse tools kan gøres tilgængelige for andre og nye aktører, så de også kan lære og have gavn af dem. Udvikle og udvide tematiske strategier og handlingsplaner ud over gennemførelse af selve Interreg-programmet i snæver forstand, især gennem programpartnerne og andre centrale aktører i programområdet.

Gennemførelse af feasibility-undersøgelser vedr. nye, især strategiske projekter mellem administrationer og institutioner, som senere vil blive forankret hos partnerne, herunder til gennemførelse af en EGTS (europæisk gruppe for territorialt samarbejde).

12.4.3. P4 Specifikt mål 2 (4.2): Opbygning af gensidig tillid, navnlig gennem tilskyndelse til mellemfolkelige tiltag

Et vigtigt rammevilkår for grænseoverskridende samarbejde og sammenhængskraft i den dansk-tyske region er gensidig tillid, en forståelse og anerkendelse af hinandens kultur, sprog, værdier og holdninger. Det er kun gennem konkret erfaring, at tilliden mellem borgerne på begge sider af grænsen kan vokse sig frem.

Her skal projekter bidrage til at styrke den gensidige tillid blandt borgerne i programområdet. Det skal især ske igennem mellemfolkelige tiltag, der øger borgernes interkulturelle forståelse for hinanden. I kan med jeres initiativ øge borgernes viden om dansk og tysk levevis, kultur og den fælles historie hen over grænsen. Hertil hører også at forbedre de danske og tyske sprogkundskaber.

Initiativerne vedrørende borgernære møder afvikles alle under fonden for borgerprojekter.³

I kan finde mere udførlig information om indholdet under det specifikke mål, de konkrete støtteberettigede tiltag og målgrupperne i samarbejdsprogrammet.

12.4.4. Liste over støtteberettigede tiltag (4.2)

Nedenstående aktiviteter anses for at være egnede bidrag til opnåelse af programmets mål under 4.2:

- a) Fremme af borgerprojekter gennem målrettet PR-arbejde, PR-kampagner, videndeling, tilrettelæggelse af borgermøder samt gennem støtte fra allerede eksisterende samarbejder mellem foreninger og lignende inden for forskellige områder. Som eksempler på grænseoverskridende begivenheder, hvor borgere mødes, kan nævnes "people's meetings" og "demokratifestivaler".

³ Ansøgninger til fonden sandsynligvis fra første kvartal 2023. I kan finde yderligere oplysninger på vores hjemmeside.

- b) Ungdomsprogram DK-DE: Planlægning og gennemførelse af projekter med udveksling og møder mellem unge i form af studieture og foreningssamarbejde, hvor kontakterne skal styrkes og fastholdes.
- c) Fremme af facilitering og opbygning af samarbejde mellem grænseoverskridende klubber og foreninger.
- d) "Uddannelse" af frivillige, der beskæftiger sig med det dansk-tyske samarbejde, herunder tilegnelse af dansk-tyske sprogkunderskaber og interkulturelle kompetencer.
- e) Fremme af sproglig og interkulturel kompetence, f.eks. gennem udvikling af moderne undervisningsmidler, situations- og kontekstbaserede sprogtilbud med passende undervisningsmidler til børn, unge og voksne.
- f) Sprogkurser og kulturelle workshops til fremme af den dansk-tyske interkulturelle forståelse inden for projektpartnerskabet og/eller over for projektets målgrupper.

Desuden kan fondens små projekter inden for det specifikke mål (4.2) fungere som pilot-projekter og værktøjer til at afprøve innovative ideer og værktøjer med henblik på fortsat grænseoverskridende samarbejde i et "større" projekt i samme eller forskellige prioriteter.

13. Programmet: De tværgående mål

Ud over de tematiske prioriteter forfølger Interreg-programmet Deutschland-Danmark flere tværgående mål, som alle støttede projekter skal yde et så aktivt bidrag til som muligt. En særlig aktiv indsats af høj kvalitet i forhold til de tværgående mål har positiv indflydelse på vurderingen af projektansøgningen (se dokumentet "vurderingskriterier og vurderingsskema", kan downloades som [alle dokumenter på vores hjemmeside](#)). Et negativt bidrag derimod, f.eks. hvis et projekt har miljøskadelige virkninger, er et udelukkelseskriterium med hensyn til at opnå støtte.

13.1. Bæredygtighed

Generelt skal alle støttede projekter have et bæredygtigt perspektiv og have til formål at fremme bæredygtighed. Begrebet bæredygtighed omfatter forskellige dimensioner:

- Miljømæssig bæredygtighed, dvs. opmærksomhed på miljøbeskyttelse, ressourceeffektivitet, bevarelse af den biologiske mangfoldighed, modstandsdygtighed over for katastrofer, risikoprævention og -styring samt tilpasning til klimaforandringerne og klimabeskyttelse i forbindelse med enhver udvikling
- Økonomisk bæredygtighed, dvs. langsigtet og omhyggelig planlægning og forvaltning med hensyn til menneskelige og materielle ressourcer
- Social bæredygtighed, dvs. sikring af et stabilt samfund, som så vidt muligt løser konflikter på fredelig vis.

Alt afhængig af projekternes indholdsmæssige fokus kan der ydes et bidrag til en eller flere af disse dimensioner.

13.2. Ligestilling og ikke-diskriminering

Ikke-diskriminering og ligestilling, herunder ligestilling mellem alle køn, er et andet vigtigt tværgående mål i programmet. De er et vigtigt bidrag til den sociale fred i et samfund, men er ikke udelukkende et socialt problemområde. Såfremt dele af befolkningen holdes uden for udviklingen,

går også uudnyttede potentialer tabt. Mangfoldighed skal derfor forstås som en mulighed, og især udsatte samfundsborgere skal integreres og støttes. Det kræver for eksempel handicapvenlige koncepter – fysisk, men også sprogligt og socialt – tillige med fremme af lige uddannelsesmuligheder. Endvidere er det nødvendigt at fremme tolerance for og accept af alternative livsplaner. Målgrupperne er især minoriteter, ældre, marginaliserede og uddannelsesmæssigt dårligt stillede unge og voksne samt handicappede.

13.3. Sprog og interkulturel kompetence

Sproglige og interkulturelle kompetencer er en grundlæggende forudsætning for at kunne udnytte potentialet og styrkerne i en grænseregion optimalt. Derfor er fremme af dansk- og tyskkundskaber samt interkulturelle kompetencer et yderligere tværgående mål. Der menes dermed både tiltag i forbindelse med de projekter, der stiller relevante tilbud til rådighed for den brede offentlighed eller andre eksterne målgrupper. Men også projektinterne tiltag og arrangementer, som f.eks. sprogkurser, hospitationer eller andre initiativer, der styrker de interkulturelle kompetencer i partnerkredsen, kan være en mulighed.

13.4. Digitalisering

Fremskridt inden for digitalisering er en helt afgørende forudsætning for programområdets udvikling og fremtidssikring. Digitaliseringen vedrører i samme grad borgere, institutioner og virksomheder og alle emnefeltet, som er berørt af programmet. Der er et stort efterslæb på området særligt i den tyske del af programområdet og et stort potentiale for at lære af hinanden i den forbindelse.

14. Programmet: Støttemidlerne

Programmet råder over støttemidler i størrelsesordenen ca. 93,7 mio. euro for perioden fra starten af 2021 til udgangen af 2029.

De disponible støttemidler er fordelt som følger på de enkelte prioriteter:

Fordeling af støttemidlerne på prioriteterne

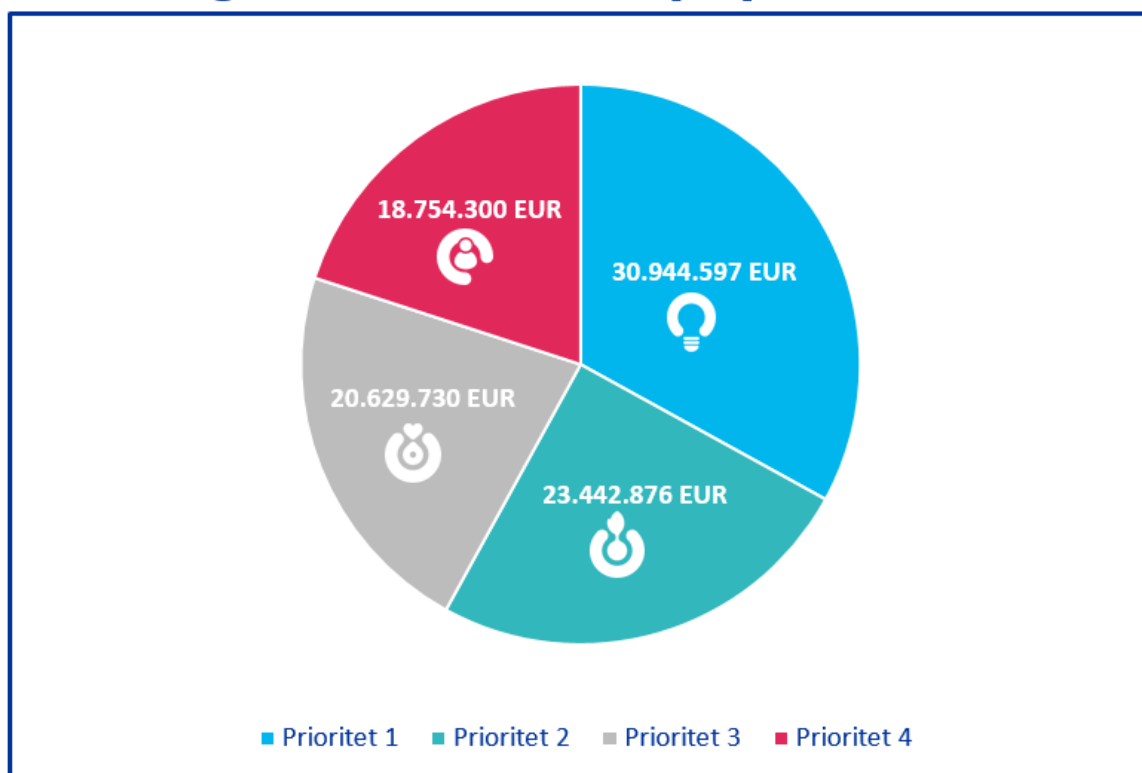


Fig. 5: Fordeling af støttemidlerne på prioriteterne

15. Retsgrundlag⁴

- Forordning (EU) nr. 2021/1058
- Forordning (EU) nr. 2021/1059
- Forordning (EU) nr. 2021/1060
- Forordning (EU) nr. 651/2014
- Evt. øvrige gennemførelsesforordninger
- National (dansk og tysk) samt EU-udbudslovgivning
- Nationale (danske og tyske) afskrivningsregler
- For Danmark:
 - BEK nr. 285 af 01/03/2022
 - BEK nr. 162 af 28/01/2022

Forordningsteksterne kan downloades (EU-forordninger: <https://eur-lex.europa.eu/homepage.html>, BEK: <https://www.retsinformation.dk/>).

⁴ De seneste versioner er gældende.